

# JA-155M, JA-155M-BR, JA-155M-GR, JA-155M-AN

## Bezprzewodowa mini czujka magnetyczna

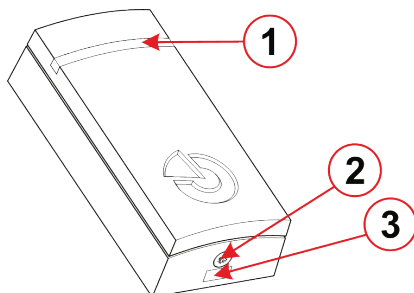
**JABLOTRON**

Niniejszy dokument został przetłumaczony maszynowo z oryginału w języku angielskim. W przypadku jakichkolwiek niejasności lub wątpliwości należy zapoznać się z oryginalną wersją dokumentu. W przypadku napotkania błędów lub dalszych pytań należy skontaktować się z działem pomocy technicznej (dane kontaktowe znajdują się na końcu niniejszego dokumentu).

Produkt jest elementem składowym systemu **JABLOTRON**. Służy do wykrywania otwarcia drzwi, okien itp. Czujka reaguje na stan lub impuls. Czujka jest przeznaczona do instalacji przez przeszkolonego technika z ważnym certyfikatem Jablotron. **Produkt jest kompatybilny z centralami alarmowymi JA-102K, JA-103K, JA-107K i JA-152KRY.**

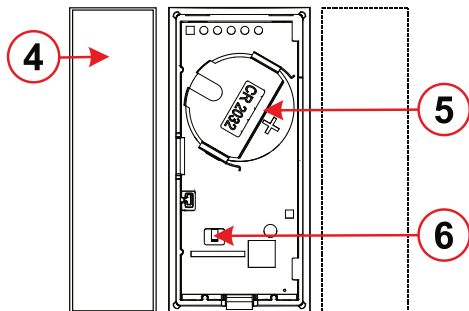
### Instalacja

Proszę umieścić czujkę na nieruchomej części drzwi (okna), a magnes na części ruchomej. Magnes można przymocować do czujki z lewej lub prawej strony. W przypadku włączanego montażu na metalowej powierzchni zaleca się odsunięcie magnesu od metalowej powierzchni za pomocą dostarczonych plastikowych podkładek.



Rysunek 1: Opis zewnętrznych części produktu: 1 – dioda LED; 2 – śruba blokująca; 3 – klapka pokrywy

- Otworzyć pokrywę czujki, naciskając zatrzask (3).
- Przykręcić część obudowy do włączonego miejsca na drzwiach lub ramie okiennej.
- Włożyć baterię do uchwytu baterii (5).
- Założyć pokrywę czujki, zatrzaskując zatrzask pokrywy (3) i zabezpieczyć dostarczoną śrubą blokującą (2).
- Przykręcić magnes stały (4) do ruchomej części okna lub drzwi.



Rysunek 2: Opis wewnętrznych części czujki: 4 – magnes stały; 5 – uchwyt baterii; 6 – sabotaż

### Przypisz do systemu i ustawienia

W zależności od typu centrali alarmowej należy użyć zalecanego oprogramowania lub aplikacji, patrz instrukcja obsługi centrali alarmowej. Czujkę można ustawić za pomocą *Status\*/Impulse response*.

### Komunikacja czujki w systemie

Czujka wykorzystuje dwukierunkową asynchroniczną komunikację, która umożliwia zdalną zmianę ustawień wewnętrznych i jednocześnie oszczędzanie baterii.

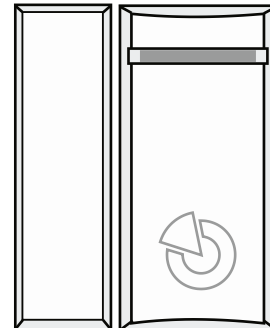
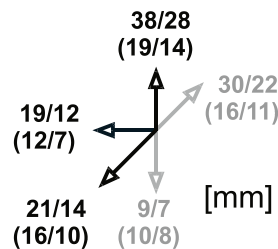
Po przypisaniu do systemu czujka działa w trybie przyspieszonym, aż do wyjścia z trybu serwisu (ale nie dłużej niż 24 h). W tym trybie czujka sprawdza co 90s, czy system jest nadal w trybie serwisowym, czy też należy przejść nowe ustawienia.

W trybie serwisu czujka komunikuje się raz na 19 minut lub przy każdej aktywacji. W związku z tym, po przełączeniu z trybu pracy na tryb serwisu, rozpoznanie przez czujkę stanu centrali alarmowej lub zmiany ustawień wewnętrznych może potrwać do 19 minut, co zostanie wskazane czerwoną czcionką na przycisku ustawień

wewnętrznych. Okres ten można skrócić poprzez aktywację czujki lub jej czujnika sabotażu.

### Proszę zwrócić uwagę:

Nie jest konieczne odczekanie 90 s (lub 19 min), aż czujka potwierdzi dostarczenie nowego ustawienia, gdy zmiany zostaną zastosowane. System zapamiętuje żądaną zmianę i przesyła nowe ustawienia do czujki podczas następnego okresu regularnej komunikacji.



Rysunek 3: Odległość wykrywania orientacji - aktywacja/dezaktywacja na powierzchni niemagnetycznej (magnetycznej)

### Dane techniczne

Zasilanie	1 x bateria litowa, typ CR2032, 3 V / 230 mAh
	Uwaga: opakowanie nie zawiera baterii.
Typowa żywotność baterii:	2 lata
Niskie napięcie baterii	<2,6V
Spoczynkowy pobór prądu	16 µA
Maksymalny pobór prądu	50 mA
Pasma komunikacji	868,1 MHz, protokół JABLOTRON
Maksymalna moc częstotliwości radiowej (ERP)	<25 mW
Zasięg fal radiowych	300 m (obszar otwarty)
Wymiary czujki	28 x 58 x 17 mm
Wymiary magnesu	28 x 17 x 17 mm
Waga czujki (bez baterii)	13 g
Waga magnesu	16 g
Klasyfikacja	stopień bezpieczeństwa 2 / klasa środowiskowa II (zgodnie z normą EN 50131-1)
Środowisko pracy	Wewnętrzne ogólne
Zakres temperatury pracy	-10 °C do +40 °C
Średnia wilgotność pracy	75% wilgotności względnej, bez kondensacji
Organizacja certyfikująca	Trezor Test s.r.o. (nr 3025)
Zgodność z normami	EN IEC 63000, EN 50130-4, EN 55032, EN ETSI 300 220-2, EN 50131-1, -2-6, -5-3, EN IEC 62368-1
Może być stosowany zgodnie z	ERC/REC 70-03
Zalecany wkład	4x  ø 3 mm (teb półokrągły)



JABLOTRON a.s. niniejszym oświadcza, że produkt JA-155M, JA-155M-BR, JA-155M-GR, JA-155M-AN jest zgodny z odpowiednimi unijnymi przepisami harmonizacyjnymi: Dyrektywy nr: 2014/53/UE, 2014/35/UE, 2014/30/UE, 2011/65/UE, jeśli jest używany zgodnie z przeznaczeniem. Oryginał oceny zgodności można znaleźć na stronie [www.jablotron.com](http://www.jablotron.com) w strefie Pliki do pobrania.

**Uwaga:** Prawidłowa utylizacja tego produktu pomoże zaoszczędzić cenne zasoby i zapobiegnie potencjalnym negatywnym skutkom dla zdrowia ludzkiego i środowiska, które mogłyby wynikać z niewłaściwego postępowania z odpadami. Proszę zwrócić produkt do sprzedawcy lub skontaktować się z lokalną autoryzacją w celu uzyskania dalszych informacji na temat najbliższego wyznaczonego punktu zbiórki odpadów

JABLOTRON a.s.  
Pod Skalkou 4567/33 | 46601 | Jablonec n. Nisou  
Czech Republic | [www.jablotron.com](http://www.jablotron.com)